



Architektonické
dědictví
MIKROREGIONU



ŽELEZNÉ HORY

Příběh
krajin a lidí

Architektonické dědictví MIKROREGIONU ŽELEZNÉ HORY

Příběh krajiny a lidí

Vítejte na procházce časem krajinou našeho mikroregionu, jeho vesnicemi, městečky a samotami. Pokusíme se přiblížit si, jak lidé v různých obdobích žili, jak vypadala příroda kolem nich a jak se jejich obyčejných životů dotýkaly změny panovníků, války či mír, epidemie nemocí a proměny klimatu. Zhlédneme, jaké stopy nám tato neobyčejná dramata do dnešních dnů zanechala.



Běstvina, kostel svatého Jana Křtitele

Raný středověk

Dovedeme si představit, jak vypadala krajina mikroregionu před více než tisícem let v raném středověku?

Tehdy byla z velké části pokryta lesem. Ale ten les vypadal jinak než dnes. Byl to vlastně prales, v němž rostl hlavně dub, buk a jedle. Les pro člověka tehdy představoval především hrozbu: byl tmavý, žili v něm vlci a medvědi, zubři a pratuři, nebylo v něm vidět nepřítele a podle představ tehdejších lidí v něm navíc žili i duchové a strašidla! Bukové lesy, které nám ty starodávné mohou připomenout, rostou na táhlém hřebenu Kaňkových hor, v okolí řeky Doubravy i v Lovětínské rokli. Právě v ní si můžeme zkusit se zamhouřenýma očima představit, jak mohly takové pralesy vypadat. Les v rokli je totiž ponechán bez zásahů.

11. století

Krajina byla v 11. století osídlena poměrně řídko. Hvozdem procházela Libětická stezka – tedy obchodní dálková trasa, po níž už od 2. století chodili římsští kupci do nitra Čech. Vedla podél toku řeky Doubravy pod Železnými horami.

Pohybovat se krajinou tehdy nebylo vůbec snadné. Nejpříznivější bylo cestovat přímo po řece nebo po jejích březích. Mosty neexistovaly, a tak se člověk mohl dostat na druhý břeh pouze v místě brodu. Brod byl velmi důležité místo a vznikaly u něj osady např. Pařížov a později zaniklá Stusyně a Protivany.

V období 10. až 13. století bylo tepleji než dnes a počasí bylo většinou velmi stabilní. Naši předkové měli díky tomu dobré sklizně. Klima ale mělo i tehdy své výkyvy, a tak víme například, že v roce 1043 bylo velmi studené, větrné a vlhké léto s početnými bouřemi a ve žních přišel zhoubný sníh!

Musíme si uvědomit, že tehdy byl člověk plně závislý na přírodě. Jeden velmi suchý či studený rok znamenal neúrodu a už jeden neúrodný rok představoval pro naše předky velké problémy. Nesklídili tolik, kolik potřebovali ke své obživě. Několik let se špatným počasím pak přinášelo hladomor...

12. století

Celkově ale bylo teplo a zemědělství se dařilo. Víc se sklídilo a tím pádem se víc lidí najedlo. Rostl počet obyvatelstva. Ve 12. století proto docházelo k rozvoji osídlení. Podél trasy Libětické stezky postupně vznikaly zemědělské osady, které začaly rozšiřovat rozsah obhospodařované půdy na úkor lesa. V do té doby převážně lesnaté krajině se objevily siluety románských kostelů u zemědělských osad. Jsou to nejstarší stavební památky mikroregionu.

Ve věži románského kostela v Pařížově jsou zazděné prvky ze dřeva káceného v roce 1127! Je to naprosto neuvěřitelné, představíme-li si, co všechno pamatují...

I v nedaleké Běstvině byl již v době románské kostel a románská je hlavní část kostela sv. Martina a sv. Kříže u řeky Doubravy, u nichž tehdy také existovaly osady. Kromě archeologických nálezů jsou to právě tyto stavby, které jakoby ukazují trasu obchodní stezky.



Románský kostel Máří Magdalény v Pařížově

Pravděpodobně v roce 1160 vznikl také klášter ve Vilémově. Ten sice neleží na území mikroregionu, ale ve druhé polovině 12. století a ve století třináctém jej poměrně výrazně ovlivnil. Klášter byl založen za účelem kultivace okolní krajiny a zakládání nových vesnic. Byl to totiž způsob, jak bohatnout: proměnit pustou lesnatou krajinu v krajinu obdělávanou a s vesnicemi plnými lidí, kteří zaplatí povinné dávky... Klášter řídil kolonizaci: tedy kácení a vypalování lesů a organizoval příchod nových osadníků. Výsledkem těchto aktivit byl zřejmě vznik vesnic Kněžice, Mladotice, Biskupice, Moravany... O románském původu těchto vesnic vypovídají právě jejich nepravidelné půdorysy dobře zachycené na mapách stabilního katastru z poloviny 19. století. Vidíme, že se osídlení tehdy rozšiřovalo v nížinné oblasti kolem řeky Doubravy. Ve druhé polovině 12. století již existovalo na místě pozdějšího hradu Lichnice hradiště.

13. století

Najít se dosyta nebyla žádnou samozřejmostí a lidé přemýšleli, jak zajistit větší sklizně. Postupně přišli se změnou v obhospodařování polí. Změna spočívala v rozdělení obdělávané půdy na tři části. Jedna se osela na jaře, druhá na podzim a třetí se nechala ladem. Příští rok se celé uspořádání posunulo. Na úhoru se navíc pásli dobytek, takže plochu hnojil svými výkaly. To se nazývá trojpolní systém hospodaření. Kromě toho lidé vymysleli i vylepšení zemědělského nářadí (pluh) i záprahu tažných zvířat – koně do chomoutu a krávy do jařma.

Tím se zvýšily výnosy z polí. Tedy se sklízelo třikrát až čtyřikrát více než se zaseto. Uživilo se tak více lidí a jejich počet začal stoupat. Původní rozsah polí přestal stačit pro takové množství obyvatelstva, a tak bylo nutné zakládat další nové vesnice a s nimi i rozšiřovat rozsah obdělávané půdy. Začalo se postupovat z rovinatých a nejurodnějších oblastí, které byly osídlené do té doby, i do hornatých a méně úrodných míst. Osídlení tedy začalo ve 13. století postupovat do vyšších poloh v Železných horách.

Kolonizační úsilí podstatně změnilo ráz krajiny. Velká část lesů zmizela a byla nahrazena hustou sítí osad, jež už se příliš nelišila od dnešní podoby. Vesnice z té doby byly zakládány pravidelně. Už na začátku bylo jasné, pro kolik osadníků jsou určeny. V lese se nejprve vymýtila

paseka a po jejím obvodu se vyměřily stejně velké díly pro jednotlivé rodiny a pokračovalo se dál s mýcením lesa. Nejdříve stál dům, za ním byla zahrada, pak pole a na kraji katastru les. V přehledném terénu byly nejprve vytyčeny čtvercové nebo obdélné návsi.

Noví osadníci měli jasně dané povinné platby, ale také práva. Nově mohli usedlost předávat svým potomkům, což do té doby nebylo vůbec samozřejmé. Protože postavil nový dům a hlavně vytvořit nová pole místo divoké přírody nebylo vůbec snadné, dostávalo se novým osadníkům ulehčení v podobě odpuštění povinných dávek na určitou dobu. Staročesky lehota, tedy ulehčení = lhůta, se dostalo do názvu mnoha vsí. I toto jsou památky, byť nehmotné, ale trvalé, na bouřlivý rozvoj 13. století. Tato lhůta ovšem nebyla kdovíjak dlouhá, obvykle 5-8 let. Zkusme se postavit někam doprostřed lesa jen se sekýrou a motykou a představme si, že pomocí základních nástrojů a své vlastní síly bychom zde měli vytvořit kus úrodné země. Ovšemže naši předkové používali také vypalování, ale i tak to byla spousta práce a v zemi zůstaly mohutné pařezy, které bylo nutno vyrvat ze země. Pak se těch pár let bez povinných dávek zdá skutečně málo.

Od poloviny 13. století byla vůdčím stavebním slohem gotika. Gotický kostel najdeme v Míčově. Původní románské kostely byly nevelké, a tak goticky byl přestavěn a dostavěn i kostel sv. Kříže a sv. Martina. Kostel sv. Kateřiny v Licoměřicích byl také postaven v rané gotice nebo raně goticky přestavěn.

Rozsahem největší památkou na toto období v mikroregionu je dnes již zřícenina hradu Lichnice. Ve 13. století se jednalo o mohutný a výstavný hrad dominující hřebenu Železných hor. Při jeho stavbě bylo použito vápenné malty a do ní bylo třeba vápna. To se páčilo z vápence, který se těžil v lomu v nedalekých Prachovicích. U něj tehdy také vznikla osada lamačů kamene – skalníků: Prachovice. Osada Bílý Kámen byla pojmenována právě podle výskytu tohoto bílého kamene – vápence, který se u ní také těžil již od středověku.

Ve 13. století panovník začal hojně rozdělovat půdu své země, která mu do té doby v pod-



Výřez mapy stabilního katastru vesnice Bousov z roku 1838 – je vidět původní založení statků kolem obdélné návsi. Za domy jsou zahrady a za nimi pravidelné pruhy polí. zdroj: www.archivnimapy.cz/uk

statě všechna patřila, mezi své oblíbence. Tak začala vznikat šlechta. Kromě bohatých šlechticů, jakými byli páni z Lichtenburga (Lichnice), vzniklo i množství šlechticů drobných. Ti vlastnili menší majetky, často pouze jednu vesnici a samozřejmě neměli peníze na stavbu hradu. Výnosy z poddanských dávek z jedné vesnice byly celkem malé, a tak tito drobní šlechtici často obhospodařovali svá pole sami, stejně jako jejich poddaní. Byli tedy celkem chudí. Stavěli si ale také sídla, ovšem přiměřeně svým možnostem – tvrze.

Středověké tvrze měly různou podobu. Nejprve se stavěly pouze dřevěné, později s kamennou vícepatrovou obytnou věží. Některé byly opevněny výrazněji, jiné méně. Záleželo na finančních možnostech, stejně jako dnes. Tvrz ale byla schopná poskytnout jen nezákladnější obranu rodině šlechtice a nejbližším poddaným. Z historických pramenů víme, že se nevydržela bránit ozbrojenému útoku déle než několik dnů. Zároveň se na tvrzí samozřejmě bydlelo a byl to hlavně i hospodářský dvůr.

Když už si takový „pán“ postavil tvrz ve své vsi, náležitě se s tím honosil. Začaly se používat přídomky - např. Kbel z Lipovce. Tvrz bychom tehdy (ve 13. a 14. století) našli téměř v každé obci mikroregionu: v Běstvině, Licoměřicích, Moravanech, Žlebských Chvalovicích, Třemošnici...

Jak jsme si řekli, tvrze byly celkem drobné stavby a navíc často dřevěné. Dnes už je v mikroregionu nevidíme. Tam, kde sídlo šlechty zůstalo, byly později renesančně a barokně přestavěny na zámky. Jinde už můžeme najít pouze pozůstatky v podobě pahorku, valů a příkopů, často navíc v soukromých zahradách např. v Lipovci a Licoměřicích.

I my se dnes zapotíme při výstupu z údolí na hřeben Železných hor. Což teprve naši předkové, kteří se přes hory potřebovali dostat i s nákladem na vozech tažených koňmi. Nejschůdnější ve středověku býval Vícemilický průsmyk u Licoměřic. Tato stará cesta je dnes zarostlá a nepoužívaná, ale v terénu stále čitelná. Byla to hluboká úvozová cesta, po níž se jezdilo z Čáslavi do Chrudimi, která vedla přímo od kostela sv. Kateřiny.

Úvozy (tedy zahloubení cesty) rychle vznikaly v prudších úsecích, kde se kola vozů protáčela, koně a dobytek museli více zabírat a hlína a kamení se drojilo. Mnohdy vedly v takových místech i dva úvozy vedle sebe. Jedna cesta sloužila pro cestu do kopce a druhá dolů. Především po deštích byla sjízdnost s plně naloženým vozem nebezpečná, často se jelo smykem a na jedné cestě by se mohly vozy srazit nebo nekontrolovaně rozjet. I úvozy, dnes často zarostlé, jsou pamětí krajiny. Vypráví nám o tom, kudy se dříve lidé pohybovali. Dva úvozy v prudkém kopci



Takto možná mohla vypadat tvrz v Běstvině na ostrovu v rybníčku nedaleko zámku – www.obec.bestvina.cz

najdeme také severovýchodně od Běstviny. Kdysi velmi hojně používaná cesta vedla kolem velkého dřevěného kříže na kopci Na Škvorově. Kříž i cesty jsou dnes zarostlé lesem, ale mohou být předmětem malé dobrodružné výpravy.

Cestování, zvláště s nákladem a z kopce, bylo poměrně dobrodružné. Daleko větší dobrodružnost mu ovšem přidávala těžká období bezvládní či slabé moci krále, kdy byly lesy plné lapků a na cestách nebylo bezpečno.

13. století bylo plné bouřlivého rozvoje osídlení, staveb nových vesnic, měst a kostelů, ale jeho závěr byl právě takovým těžkým obdobím. Ani hlavní zemské stezky nebyly udržovány a kupci museli cestovat pouze se silným ozbrojeným doprovodem.

14. století

Ještě na začátku 14. století v době vlády Jana Lucemburského panovalo v zemi bezvládní a celé loupeživé roty beztrestně prováděly své řemeslo. Ovšem jeho syn Karel IV. zajistil celé zemi mír a blahobyt. Za jeho vlády došlo k rozšiřování zemských stezek a věnovala se větší pozornost jejich úpravě a především bezpečnosti cestování. Pro přehlednost a také pro předejití případů vyšlo v roce 1361 nařízení, že se mají vymýtit obě strany silnic „co by kamenem dohodil“. To, aby to loupežníci měli těžší...

Tehdy už ovšem začala Libětická stezka ztrácet na významu a postupně její funkci převzala stezka Haberská, která vedla z Čáslavi na Habry, Havlíčkův Brod, Jihlavu a Znojmo.

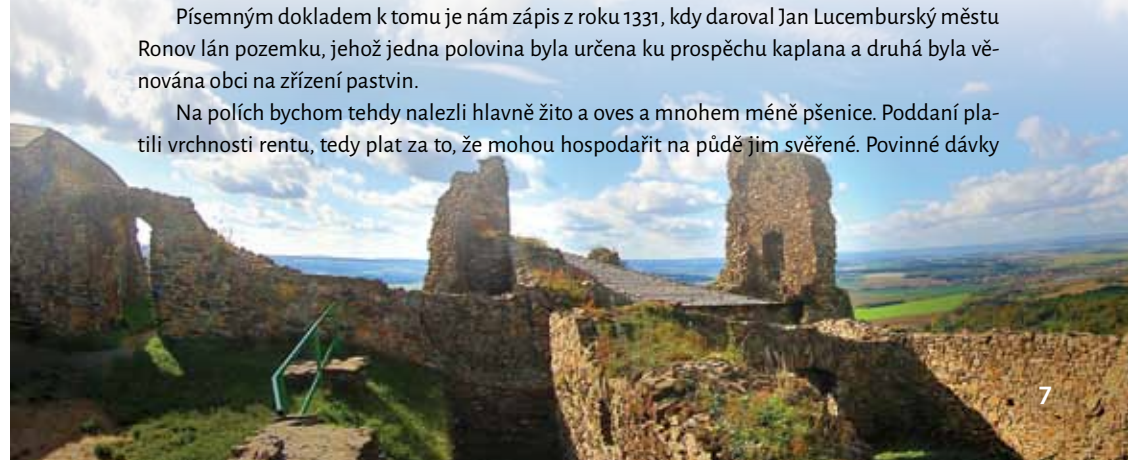
I ve 14. století ještě vznikaly další vesnice a roku 1307 bylo založeno město Ronov Oldřichem z Lichtenburka. Středověké město bylo obklopeno hradbami a poskytovalo mnoha lidem nejen útočiště, ale možnost obživy. Žili zde především kupci a řemeslníci. Náměstí v Ronově, po kterém se dnes můžeme projít, je tedy středověké.

Za Karla IV. došlo také k rozkvětu vinařství a ovocnářství. V této době se poprvé objevují zahrady s ovocnými stromy - sady. Do té doby lidé používali drobnoukú ovoce planě rostoucích stromů. Ty se daly najít třeba na okrajích lesa a jednalo se o planě jablůňky, hrušně, slivoně a višně. Kulturní ovocné stromy se pěstovaly pouze v klášterních zahradách a teprve ve 14. století se rozšířily i do venkovských zahrad. Tehdy už bylo známo devět odrůd jableoní a 17 odrůd hrušní. V sadech rostly i vlašské ořešáky, třešně, slívy a dokonce broskvoně. Mimo jiné bychom v nich našli oblíbený a dnes pozapomenutý ovocný strom: mišpuli.

Lidé chovali i dobytek jako tažnou sílu, ale krávy byly tehdy malé, krátkorohé a vážily asi čtyřikrát méně než dnešní druhy. Bylo možné chovat jich jen tolik, kolik jich hospodář byl schopen uživit přes zimu. A k tomu potřeboval seno. Aby měl seno, musel mít travnatou plochu, kterou mohl pokosit a trávu usušit. Protože ale v polohách s dobrou půdou byla pole, vznikaly louky na seno na méně úrodné nebo podmáčené půdě. 14. století tedy obohatilo krajinu nejen o sady, ale i louky a ohrady na dobytek.

Písemným dokladem k tomu je nám zápis z roku 1331, kdy daroval Jan Lucemburský městu Ronov lán pozemku, jehož jedna polovina byla určena ku prospěchu kaplana a druhá byla věnována obci na zřízení pastvin.

Na polích bychom tehdy našli hlavně žito a oves a mnohem méně pšenice. Poddaní platili vrchnosti rentu, tedy plat za to, že mohou hospodařit na půdě jim svěřené. Povinné dávky





Kostel sv. Kříže – gotický presbytář s opěráky, Ronov nad Doubravou

představovaly asi třetinu všeho, co lidé vypěstovali. Renta se vybírala v penězích, ale i v naturáliích, tedy plodinách. Vybírala se na podzim na sv. Havla po letní sklizni a na jaře na sv. Jiří. Poslední část renty představovala robota, tedy neplacená práce pro vrchnost. Ta ale ve 14. století nepřesahovala 18 dní v roce.

Císař Karel IV. podporoval také výstavbu rybníků. Ty se objevovaly už v 11. a 12. století, ale pouze jako součást klášterů. Karel IV. zřizoval rybníky nejen z prostředků královské komory, ale přikazoval je také stavět feudálům a měštům s cílem dát lidem hojnost ryb. Tehdy byly budovány především rybníky menší, které byly stavebně nepřilíživě náročné. Hlavní chovnou rybou byl kapr. Kapr se osvědčil po všech stránkách, protože rychle roste, dobře se rozmnožuje a navíc má dobré maso. S žádnou jinou rybou nebylo možno dosáhnout takových výsledků. Toto století vstoupilo do krajiny něčím, co je nám dnes zcela samozřejmé: zrcadly vodních ploch.



Přes všeobecný rozkvět a mír se ani za dob Karla IV. běžným lidem nevyhnula dramata způsobená chladnějším a nestabilním klimatem. Z roku 1337 je ve Zbraslavské kronice zápis: „A tu hvězdu (kometu spatřenou v červenci) předcházelo horko a sucho, které hubilo na jaře všechny rostliny. Vzápětí nastal také nedostatek obilí a vína a hojnost drahoty na mnohých místech.“

Po smrti Karla IV. se situace zkomplikovala. Jeho syn Václav IV. nebyl tak dobrý a silný panovník a navíc Čechy v roce 1380 zasáhla velká morová epidemie. K tomu se přidala nepřízeň počasí, které bylo nestabilní a chladné. Opakovaly se neúrody, podvyživení lidé snadno podléhali nemocem. Neustálá nejistota a pocit bezmoci vytvořily půdu pro vznik husitství.

15. století

Počátek 15. století byl velmi neklidný a plný malých vojenských střetů. Tehdy vlastnil Lichnici Ješek z Trojovic, který odtud podnikal loupeživé výpravy a sužoval celé okolí. Přepadával kupce na libětické, haberské i trstenické stezce. On a jeho kumpáni ovšem nebyli žádní poněkud

přhlouplí loupežníci z pohádek, ale otrlí a bezcitní zloději a vrazi.

Život v první polovině 15. století velmi poznamenala husitská revoluce. Husité se odvolávali na učení mistra Jana Husa, který hlásal, že církev by měla být chudá a každý člověk by měl přijímat pod obojí – tedy nejen hostii, ale i víno z kalicha.

Po upálení mistra Jana v Kostnici v roce 1415 vypukla husitská revoluce. Ta chtěla jeho myšlenky radikálně a násilím prosadit. Husitské hnutí bylo nejednotné, v různých oblastech Čech vznikaly skupiny s jinou představou a jiným výkladem Husových myšlenek – táborité, pražané, orebité, houfy vedené Žižkou... Ty bojovaly spolu proti svým odpůrcům, ale často i mezi sebou. Objevilo se mnoho fanatických kazatelů a vznikaly i radikální sekty, které pak sami husité potírali.

Historie nám jasně ukazuje, že kdo chce násilím zařídít „nebe na zemi“, velmi rychle na ní zařídí peklo. Jak všichni víme, každá válka přináší hlavně zkázu a hlad. Husitské bouře (1419–1436) ji přinesly také. Husité vykrádali a vypalovali majetky církve – fary, kostely, kláštery, a vraždili, koho tam našli. Tehdy zanikl i klášter v nedalekém Vilémově. Jenže tím to nekončilo. Drancování se týkalo nejen bohatých, ale i obyčejných hospodářů ve vesnicích. Husitské polní vojsko se nějak živit muselo, a tak si bralo, co potřebovalo..

Historici se domnívají, že vesnice Stusyně u kostela sv. Martina zanikla právě za husitských válek. Zkusme se v duchu přenést do 15. století. Hospodáři ve vsi Stusyně jistě nebyli žádní protihusitské radikálové. Snažili se jen sklídit co největší úrodu navzdory tehdy velmi chladným letům, zajistit se na zimu a schovat dost obilí na jarní osetí polí. Vesnice, tedy přesněji dávky z ní, patřila Vilémovskému klášteru. Vesnice byla vyloupena a vypálena a kdovíco se stalo s jejími obyvateli...pokud včas utekli a všechno přežili, neměli sílu a prostředky vesnici obnovit a bez zásob na zimu neměli z čeho žít. Dnes už po vesnici vzniklé ve 12. století zůstal pouze kostel. Husitské války přečkal pouze zdejší mlýn uváděný ještě roku 1578. Ten zanikl v další válečné vřavě, a to ve třicetileté válce.

Válka je strašná, ale také je příležitostí k zbohatnutí a kariéře na obou znepřátelených stranách. Na stranu husitů se přidal zeman Jan Hvězda z Vícemilic (Licoměřic). Žižka si ho vybral jako jednoho ze svých vojevůdců a Jan Hvězda mu pak dopomohl k několika vítězstvím. Po Žižkově smrti se stal nejvyšším hejtmánem sirotků, jak si Žižkovy vojenské houfy začaly říkat po jeho smrti v roce 1424. Válka Janu Hvězdovi přinesla úspěchy, bohatství a postavení, ale také smrt. Padl v roce 1425 při obléhání Vožice. Jak velmi se husitská revoluce odchýlila od myšlenek Jana Husa, je zřetelné i v takové drobnosti: Jakoubek ze Stříbra a řada fanatických táborských



Žižka v čele husitských vojsk, Jenský kodex

Zbytky husitského opevnění pod zříceninou hradu Lichnice.

věno českých královen. Jeho součástí byly v listině zapsané i vesnice Závratec, Skoranov, Rudov... Husitské války se jako zničující bouře přehnaly zemí a zanechaly za sebou spoušť – v krajině i v lidských sídlech. Tehdy bývaly navíc velmi kruté zimy. V roce 1443: „...na cestách pomrzlo mnoho lidí pěších i jízdních a také ptactva. Na Hromnicích (2.2.) se po krajině toulaly smečky vlků a trhaly chodce i jezdcy, kde koho potkaly, takže se lidé neodvažovali vycházet z domů...“

16. století

Toto století je spojené s duchem renesance. Renaissance znamenala radikální změnu v pohledu na svět. Důležitým se stal člověk sám, jeho rozum, poznání, vzdělání a pozemský život. Změna v myšlení se projevila i ve změně způsobu stavění. Začalo se ustupovat od bydlení v hradech a upouštělo se i od opevnění, které se s ohledem na změny ve vojenské technice stalo zbytečné. Stavěly se zámky, které se otevíraly svými zahradami do krajiny. Kromě renesančních zahrad se začaly zakládat i lovecké obory.

I v našem mikroregionu se začalo stavět renesančně, jen památky se do dnešních dnů nedochovaly ve své renesanční podobě nebo nejsou snadno čitelné. Na počátku 16. století si Onšovští z Onšova postavili novou raně renesanční tvrz v Běstvině. Tato jednoduchá obdélná stavba rozdělená na tři místnosti je dnes součástí barokního zámku. Renesanční tvrz byla postavena i v místě dnešního zámku v Třemošnici. V 16. století také Trčkové z Lípy upravili hrad Lichnici tak, že se jeho hlavní palác stal pohodlný pro bydlení. Renesanční je i dvoustupňová věž u kostela sv. Kříže a z 16. století pochází i zvonice u kostela sv. Kateřiny v Licoměřicích. Ta byla ovšem v 19. století romanticky upravena, takže původní je pouze její zděné jádro.

Šlechta chtěla žít renesančně, ale to bylo nákladné. Hledala tedy způsob, jak zvýšit svoje příjmy a začala podnikat: zakládala velkostatky, podnikala v rybníkářství, pivovarnictví a chovu ovcí. Spolu s velkostatky začaly vznikat i větší celky polí. Ty se daly účinněji obhospodařovat, a tím se vypěstovalo více plodin, které se daly prodat. To přinášelo vyšší zisk.

Nižší šlechta, která hospodařila na menších plochách půdy, nedokázala konkurovat podnikání ve velkém a postupně chudla. Ti úspěšnější a bohatší skupovali majetky svých méně úspěšných sousedů, a tak dřívější malé statky byly čím dále tím více spojovány do velkých celků se správou ve středu panství. Tím se stávalo, že malé tvrze postupně upadaly, často se stávaly - v tom nejlepším případě - čistě hospodářskými budovami. Například roku 1495 byl Lipovec s tvrzí prodán Mikulášovi Trčkovi z Lípy, který jej připojil k panství Lichnice. V roce 1510 se pak už uvádí tvrz v Lipovci jako pustá.

V našem vyprávění už jsme prošli obdo-

Zvonice
v Licoměřicích



Žižkův dub

kněží hlásalo: „Žádného ovoce nebudete požívat!“. Dokonce nařizovali ovocné stromy ničit. Přitom sám Jan Hus ovoce velmi chválil.

Drama husitských válek je zachyceno i v historii hradu Lichnice. Tehdy královský hrad se roku 1421 vzdal bez boje husitským vojskům pražanů vedeným hejtmánem Hynkem Krušinou z Lichtenburka, který se následně stal správcem Lichnice. Jenže Hynek Krušina se brzy s husity rozešel a přiklonil se na Zikmundovu stranu. Proto jeho úřad převzal v roce 1427 Jan Městecký z Opočna. I on husity zradil a lichnická posádka vedená Petrem Liškou, zmiňovaným jako „ukrutný purkrabí“, v následujících letech přepadala a vraždila Zikmundovy odpůrce v kraji. V červenci 1428 proto oblehli hrad sírotci. Ve vzdálenosti čtvrt kilometru postavili obláhcí opevnění: příkopy s násypy, palisády a bašty. V listopadu 1429, po roce a půl obláhání, byla uzavřena úmluva, podle níž přešel Jan Městecký zase zpět na stranu husitů. Na osobnosti Jana Městeckého je vidět, že mnoha šlechticům v husitských válkách nešlo ani tak o nějaké přesvědčení, ale o zachování nahrabaného majetku a taky života, takže přecházeli dle situace z jedné strany na druhou.

Výše zmíněné obláhcí opevnění husitů se zachovalo pod Lichnicí do dnešních dnů a můžeme se jím procházet. Na neveselé roky husitských válek tak máme v mikroregionu velmi neobvyklou památku. Kromě příkopů a valů je v terénu dobře čitelné i velitelské stanoviště. To se při dobývání opevněných míst v obláhcím táboře běžně budovalo. Kromě stanu velitele a jeho osobní strážě obvykle obsahovalo i další objekty, třeba sklípek pro uložení potravin.

V Podhradí roste památný strom zvaný Žižkův dub. Jeho stáří je odhadováno na 600 až 800 let. Dub nemá ovšem s Janem Žiškou nic společného. Je nazýván podle výše zmíněných výprav husitů, které tento strom pamatuje. Ani jedné z nich se ale Žižka osobně neúčastnil.

V roce 1437 se konala korunovace Barbory, manželky Zikmunda Lucemburského „Lišky ryšavé“ na českou královnu. Při té příležitosti jí Zikmund zapsal tradiční



Idealizovaná rekonstrukce hradu Lichnice - pohled od severu,
L. Herz, www.hrady-zriceniny.cz

bí, kdy bylo tepleji i období, kdy se výrazně ochladilo. Je důležité uvědomit si, jak tyto výkyvy klimatu příznivě či nepříznivě ovlivňovaly život našich předků i rozkvět hospodářství, a tím i staveb a kultury. V renesančním 16. století bylo opět teplejší klima než dnes. Průměrné teploty byly asi o 2°C vyšší, a tak se dařilo. Tehdy tu byla největší plocha vinic v dějinách a vinná réva se pěstovala i v oblastech, které dnes pro ni příliš vhodné nejsou. Do střední Evropy občas zavítala i hejna sarančat! Sklízelo se pětinasobek toho, co se zasel. Že se anomálie počasí netýkají jen dnešní doby, vidíme na zápisu z roku 1504: „O Vánocích bylo teplo jako na jaře, všechno se zelenalo a místy se objevily i květy.“

Renesance pozměnila tvář krajiny dalším masivním zakládáním rybníků. Rybníky umožnily hospodářsky využít i podmáčená nebo jinak zemědělsky těžko obhospodařovatelná místa. Vybudování rybníka nebylo příliš nákladné a výnosy z chovu ryb byly velké, protože se ryby jedly mnohem více než dnes. Byly totiž nejběžnějším postním jídlem. Postních dnů bylo během roku hodně - postním dnem byl každý pátek. Mnoho rybníků je v krajině dochováno dodnes. Při pohledu na ně se tedy díváme do 16. století. Někde jsou už pouze hráze s mohutnými duby, které se na nich vysazovaly.

V druhé polovině 16. století začala šlechta podnikat v pivovarnictví. Pivo se vařilo ze pšenice, bylo poměrně husté a bylo důležitou součástí jídelníčku. Vařily se z něj například i polévky. V Podhořanech stála tehdy nejen tvrz, ale i pivovar.

Rozvíjelo se i ovčáctví. Chovala se hrubovlnná ovce selská. V roce 1555 se v Podhradí uvádí rychta, maštale, ovčín, kovárna, stodola a „dvůr pustý“ a k hradu patřící také užitková zahrada („pro vaření“), chmelnice, štěpnice (ovocný sad) a rybníček.

Hojně se pěstovalo ovoce a rozvinul se i obchod s ním. Jablka se od nás vyvážela do Německa a do Pobaltí. Šlechtění ovoce bylo na vrcholu koncem 16. století za vlády Rudolfa II.

Krajina byla člověkem přetvářena na základě jeho praktických potřeb. Vše bylo účelné: rozložení polí, luk a pastvin i vedení cest a krásné to bylo vlastně jen mimochodem.

17. století

Hned na počátku tohoto století v roce 1610 vyhořel hrad Lichnice a už nebyl nikdy pro bydleň panstva obnoven. Majitelé panství Robmháповé měli totiž už od roku 1564 vystavěnou tvrz v Třemošnici a přesídlili tam natrvalo. V roce 1610 ji navíc dali přestavět na zámek.

Roku 1618 začalo stavovské povstání nekatolických českých stavů proti katolickému císaři. Stavovského povstání se účastnili nejen Robmháповé, ale i majitelé panství Běstvína. Povstání dopadlo špatně prohranou bitvou na Bílé hoře v roce 1620 a císař začal trestat: pro výstrahu popravil 27 předních vůdců povstání a zabavoval majetek. Robmháповům byl majetek změněn na císařské léno. Tedy to už nebylo jejich vlastnictví, ale měli jej od císaře pouze zapůjčené. Majitel



Zámek v Běstvíně
- Joan Venuto 1824

Běstvíny měl větší štěstí. Majetek mu nebyl zabaven jen proto, že byl zapsán na jeho manželku. Navíc všichni nekatolíci, kteří nechtěli přestoupit na katolické náboženství, museli odejít ze země. Odhaduje se, že celkový počet pobělohorských vyhnanců představoval několik tisíc měšťanských a poddanských rodin a několik set příslušníků šlechty. Zajímavostí je, že si brali s sebou do ciziny i velmi kvalitní české odrůdy jablek a hrušní. Tam se rovněž dobře uplatňovaly a rozšiřovaly. Tak se mohlo stát, že česká odrůda 'Vejlímek červený', se dále rozšiřovala pod označením 'Roterstettiner Apfel', podobně 'Gdánský hranáč' nebo 'Míšenské jablčko' jsou původně české odrůdy.

Bitvou na Bílé hoře vypukla třicetiletá válka. Byl to konflikt, který zpusťošil České země i celou Evropu. Časté průtahy vojsk, která drancovala a vypalovala města i vesnice, měly za následek bídu, hladomory a snadné šíření epidemií nemocí mezi vyčerpaným obyvatelstvem, nejčastěji moru. Pro běžného člověka bylo jedno, zda se blíží vojsko nepřítele nebo „domácí“, císařské. Všichni se chovali stejně. Často obyvatele kruté mučili, aby jim prozradili, kde mají schované zásoby. Ničili pole, kradli, co se dalo, a tak často nebylo na jaře co zasít. Půda byla málo obdělávána. Země pustla a pole začala zarůstat. Lidé jedli žaludy, trávu, kůru stromů. V kronikách lze najít ceny, které se platily za maso koček a psů. Některé vesnice zůstaly zčásti nebo zcela pusté nebo spálené. Všude panovala zkáza.

Výmluvně o tom všem hovoří například i listina o prodeji majetku z roku 1623, kde se mimo jiné uvádí „...tvrz Vesce pustou a spálenou s poplužním dvorem a vsí...“. Tehdy se uvádí ještě dvůr v Bolešově (u Spačic). Po třicetileté válce už ale o dvoře Bolešov není žádná zmínka. Takto zcela zanikla i vesnice Protivany u kostela sv. Kříže, tvrz a vesnice Suchotlesky u Ronova nad Doubravou i osada Záhuby poblíž Jetonic.

Aby té hrůzy nebylo málo, opět přišlo období chladnějšího klimatu - tzv. malá doba ledová, která trvala až téměř do konce 19. století. Velmi krutá byla už zima roku 1619 a extrémní mrazy nastaly i v zimě 1634/35, kdy pomrzlo mnoho vojáků třicetileté války. O obyčejných lidech zprávy nemáme, ale i je musely kruté zimy citelně zasáhnout.

V této válce v roce 1637 převzal hrad Lichnici (nedávno ustanovenou jako své léno) císař Ferdinand II. V té době byla Lichnice

Socha sv. Prokopa
v Ronově nad Doubravou



provizorně opravena a byla zde císařská posádka. V roce 1646 se Švédům zradou podařilo zajmout velitele hradu a pokusili se hrad obsadit.

Po válce v roce 1649 byla Lichnice z rozkazu císaře Ferdinanda III. pobořena. Bylo nařízeno strhnout vnější opevnění, aby se nemohla stát sídlem loupeživých žoldáků potulujících se po válce krajem.

Z otrěsných následků třicetileté války se země vzpamatovávala až do konce 17. století. To tedy bylo především časem zkázy, který po sobě zanechal názvy obcí, které zmizely ze světa. Opuštěné pozemky byly slučovány pod správu panských dvorů, které někde vznikly místo opuštěných vesnic. Další spojování malých a leckde rozdrobených pozemků v souvislé celky vedlo k ještě snadnějšímu obdělávání a dělo se v mnohem větší míře než v renesanci. I tento jev poznamenal vzhled české barokní krajiny.

Díky tomu, že 17. století bylo velmi chladné, pěstovaly se hlavně obiloviny. Zajímavostí je, že se zvětšily plochy osévané ječmenem, protože pivo se oproti předchozím obdobím začalo vařit právě z něj.

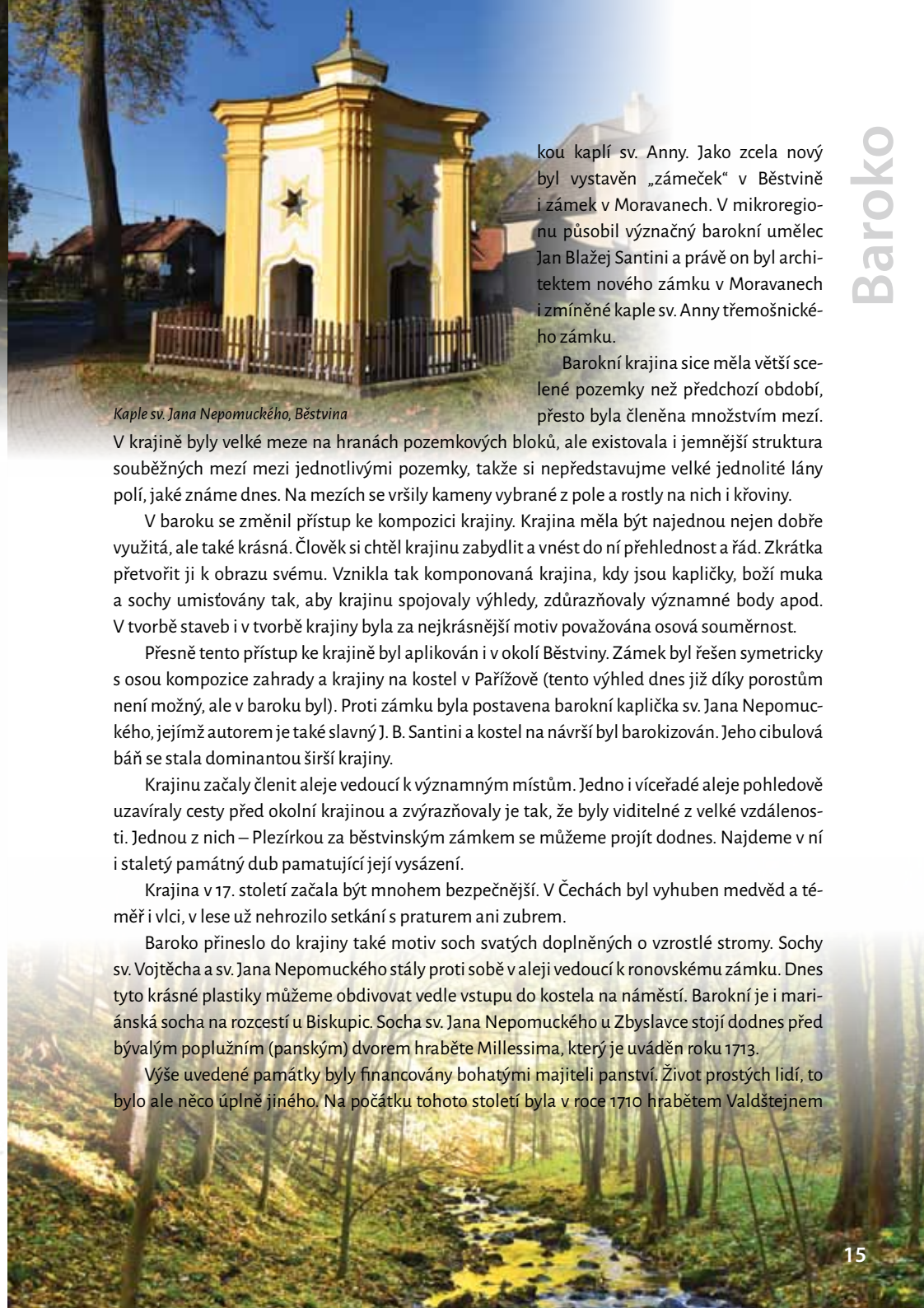
Zvýšily se také robotní povinnosti poddaných, jelikož po obrovském úbytku obyvatel za třicetileté války chyběla na panských dvorech pracovní síla. O panských dvorech, které v mikroregionu existovaly, dodnes hovoří názvy některých vesnic. Nalezneme u nás totiž Staré Dvory i Nové Dvory.

Celkem záhy po třicetileté válce dal Kordule ze Sloupna v Běstvině postavit raně barokní zámek. Byla to v podstatě jediná významnější stavební aktivita mikroregionu v druhé polovině 17. století. Tehdy byl v Běstvině panský dvůr, pivovar a filiální kostel (to znamená, že zde nesídlil kněz), který se tehdy uvádí jako zpustlý. Po třicetileté válce bylo mnoho kostelů bez duchovního správce, protože chyběli katoličtí kněží, kteří by nahradili vyhnané kněze nekatolické. Proto i rekatolizace v našem kraji postupovala zprvu pomalu. V soupisu podle víry z roku 1651 byli v Závratci ze všech 52 obyvatel starších 5 let pouze 3 katolíci...

Na samém závěru století postihl Ronov velký požár. Pro jeho obyvatele to byla obrovská katastrofa. Jejich jedinou spásou byla víra, a tak byl po požáru ve městě vztyčen mariánský sloup (tedy socha Panny Marie na sloupu), aby Panna Marie ochraňovala město před dalším takovým neštěstím. Tuto sochu najdeme dnes na náměstí vedle kostela, ale sloup se nedochoval.

18. století

V tomto století se poměry vylepšily a zem začala opět vzkvétat. Tehdy módním slohem bylo vrcholné baroko a památek na toto období máme v mikroregionu hodně. Došlo totiž k přestavbě mnoha kostelů, zámku v Běstvině, Ronově i Třemošnici. Třemošnický zámek měl původně značně velkorysou koncepci, ale postavilo se pouze západní křídlo a středová část se šestibo-



Kaple sv. Jana Nepomuckého, Běstvína

V krajině byly velké meze na hranách pozemkových bloků, ale existovala i jemnější struktura souběžných mezí mezi jednotlivými pozemky, takže si nepředstavujeme velké jednolitě lány polí, jaké známe dnes. Na mezích se vršily kameny vybrané z pole a rostly na nich i křoviny.

V baroku se změnil přístup ke kompozici krajiny. Krajina měla být najednou nejen dobře využitá, ale také krásná. Člověk si chtěl krajinu zabydlit a vnést do ní přehlednost a řád. Zkrátka přetvořit ji k obrazu svému. Vznikla tak komponovaná krajina, kdy jsou kapličky, boží muka a sochy umísťovány tak, aby krajinu spojovaly výhledy, zdůrazňovaly významné body apod. V tvorbě staveb i v tvorbě krajiny byla za nejkrásnější motiv považována osová souměrnost.

Přesně tento přístup ke krajině byl aplikován i v okolí Běstvíny. Zámek byl řešen symetricky s osou kompozice zahrady a krajiny na kostel v Pařížově (tento výhled dnes již díky porostům není možný, ale v baroku byl). Proti zámku byla postavena barokní kaplička sv. Jana Nepomuckého, jejímž autorem je také slavný J. B. Santini a kostel na návrší byl barokizován. Jeho cibulová bání se stala dominantou širší krajiny.

Krajinu začaly členit aleje vedoucí k významným místům. Jedno i víceřadé aleje pohledově uzavíraly cesty před okolní krajinou a zvýrazňovaly je tak, že byly viditelné z velké vzdálenosti. Jednou z nich – Plezírkou za běstvinským zámekem se můžeme projít dodnes. Najdeme v ní i staletý památný dub pamatující její vysazení.

Krajina v 17. století začala být mnohem bezpečnější. V Čechách byl vyhuben medvěd a téměř i vlci, v lese už neohrožovalo setkání s praturem ani zubrem.

Baroko přineslo do krajiny také motiv soch svatých doplněných o vzrostlé stromy. Sochy sv. Vojtěcha a sv. Jana Nepomuckého stály proti sobě v aleji vedoucí k ronovskému zámku. Dnes tyto krásné plastiky můžeme obdivovat vedle vstupu do kostela na náměstí. Barokní je i mariánská socha na rozcestí u Biskupic. Socha sv. Jana Nepomuckého u Zbyslavce stojí dodnes před bývalým poplužním (panským) dvorem hraběte Millesima, který je uváděn roku 1713.

Výše uvedené památky byly financovány bohatými majiteli panství. Život prostých lidí, to bylo ale něco úplně jiného. Na počátku tohoto století byla v roce 1710 hrabětem Valdštejnem

založena na kamenité půdě nedaleko Třemošnice osada Lhůty, která doplnila starší středověké vesnice.

Po kombinaci extrémních dešťů a velkého sucha v letech 1770 a 1771 se díky mizivým úrodám zněkolikanásobily ceny obilí a vypukl obrovský hladomor. Chudí lidé zase museli jíst kopřivy nebo kůru a dělat se chleba z pilin. V Čechách zemřelo nejméně 250 tisíc lidí, což byla asi desetina obyvatelstva.

I tato tragédie pomohla k rozšíření pěstování brambor, čili „zemských jablek“. Brambory byly z Ameriky dovezeny už před několika staletími, ale byly dlouho používány jen jako exotické okrasné rostliny. Na českém území pomohla bramborům ke slávě císařovna Marie Terezie, která pověřila kněží, aby chodili po venkově a vedli o bramborách oslavné řeči. Říkalo se jim bramborový kazatelé. Právě i rozšíření pěstování brambor zajistilo, že strašný hladomor z roku 1771 byl posledním v Čechách.

Prostí lidé byli tehdy neuvěřitelně zatíženi nejen případnými neúrodami, ale také značnými robotními povinnostmi, kdy museli zdarma pracovat pro svou vrchnost v panských dvorech. Robotní patent z roku 1775, který měl poddaným situaci ulehčit, stanovil délku robotního pracovního dne na 8 hodin v zimě, 12 hodin v létě, včetně přestávek na oběd! Navíc robotní patent zkrátil robotu na nejvýše tři dny v týdnu. My dnes jistě vnímáme, že to nebylo žádné ulehčení, ale obrovské zatížení, zvláště ve žních nebo při setí, kdy měli poddaní spoustu práce na vlastním. Až do konce 18. století se obilí selo ručně, žalo srpem a mlátilo cepy, což bylo obrovsky pracné a fyzicky náročné.

Ještě před polovinou 19. století jsou na mapách zachycené velké panské dvory např. u Třemošnice na Skalce a u Běstvíny v Drhotíně nebo u Kněžic, kde dodnes můžeme vidět jeho barokní budovu s krásným štítem.

Poslední třetina 18. století byla dobou osvícenství. Marie Terezie, která vládla habsburské monarchii, a především Josef II. se postupně snažili svou říši zmodernizovat. Ke konci 18. století byly zakládány školy, jelikož byla ustanovena povinná školní docházka, a to ve Všeobecném školním řádu Marie Terezie z roku 1774.

Školy leckde fungovaly samozřejmě už před tímto rokem, ale často se na venkově potýkaly s nedostatkem učitelů. Například v Sušici fungovala malá vesnická škola, ve které učil vysloužilý voják nebo některý z obyvatel, který uměl číst a psát. V Běstvíně byla škola od roku 1726, kterou zřídila vrchnost. Ta dokonce měla svou vlastní školní budovu, což v té době nebylo vůbec běžné. Ta ale už dnes neexistuje. Povinná škola se od roku 1774 týkala všech dětí od 5 do 12 let. Na venkově ale platily pro děti úlevy v době senoseče a sklizně, aby mohli pomáhat rodičům

Kostel sv. Vavřince,
Ronov nad Doubravou

v hospodářství. V praktickém životě ale zpočátku nedošlo k tak zásadním změnám. Do školy chodilo asi jen 60% dětí. Na nejnižších školách se učilo číst, psát a počítat (trivium). Důležitým předmětem bylo náboženství.

Poté, co vyšel školský řád, zřizovaly některé obce jednotřídky. Zpočátku škola většinou fungovala v najaté místnosti v některém ze stavení. Škola se pak stavěla urychleně a velice skromně. Učili se všichni v jedné třídě, kde hlavně zpočátku nebylo nic jako lavice. Děti proto seděly na zemi. Škol bylo poměrně málo a děti chodily do školy i dost daleko. I 18. století bylo dobou rozvoje ovocnářství. Josef II. zavedl povinnost sázet ovocné stromy u škol a vyučovat ovocnictví, včetně povinnosti snoubenců vysadit dva ovocné stromy před svatbou.

V roce 1781 vydal Josef II. patent o zrušení nevolnictví. To znamenalo, že poddaní se mohli svobodně stěhovat, uzavírat manželství, nakládat se svým majetkem a vybírat povolání pro své potomky. Dříve ke všemu potřebovali výhradní souhlas majitele panství, k němuž „náleželi“. To byla nevídaná změna, která také umožnila rozvoj průmyslové revoluce. Lidé se totiž mohli odstěhovat za prací.

Na konci 18. století byl postaven barokní dům č.p. 131 v Ronově a také nádherná ukázka lidového baroka (či rokoka) „kaplanka“ č.p. 25.

19. století

Čím více se blížíme současnosti, tím více památek hmotných i krajinných nám zůstává. Během 19. století docházelo k úpravám významných staveb, neboť se opět proměnila móda. Běstvínský zámek proto prošel drobnými klasicistními úpravami. Na začátku 19. století u něj vznikl přírodně krajinařský park.

Stavěly se i úplné novostavby. Zcela „z gruntu“ to vzali v Ronově. Majitelé ronovského panství nechali v roce 1823 strhnout starou budovu zámku a postavit zcela novou. Koncem 19. století byla pak provedena ještě jeho důkladná přestavba ve stylu novogotickém. Novogotická je i radnice z roku 1850 a zcela nově byl vybudován i kostel sv. Vavřince na náměstí, a to v novobarokním duchu poté, co byl starý kostel v roce 1847 zbourán. Celé 19. století byly v módě historizující slohy: novogotika, novobaroko i novorenesance. V posledně jmenovaném stylu byl přestavěn

Pohled Podhořan z roku 1899

Kaplanka, Ronov
nad Doubravou





Rytina z roku 1846 nám přibližuje, jak vypadalo okolí zříceniny hradu Lichnice. Vlevo vidíme křížek u cesty doplněný čtyřmi lípami. (F. A. Heber)

zámek v Podhořanech. V roce 1815 byla postavena první filiální škola na ronovském panství, a to v Kněžicích. Následovala škola v Závratci.

V Hedvíkově byl v roce 1816 zřízen významný podnik: železárna. Bylo zde naleziště železné rudy a také Zlatý potok, který bylo možné využít jako vodní pohon. Okolní lesy poskytovaly palivové dříví. Místní podnikatel zde tedy postavil z kamene čtyřhrannou vysokou pec, stoupu na rudu, skladiště dřevěného uhlí, hamr, obytnou budovu a uvedl do provozu železárnu. Ta mimo jiné produkovala i litinové kříže, které můžeme dodnes najít nejen na hřbitovech, ale také uprostřed obcí v celém mikroregionu.

K hedvíkovské železárně patřily také dva hamry (to jsou kovárny poháněné vodním kolem) na řece Doubravě poblíž Pařížova. Železo se sem z Hedvíkova dováželo koňským povozem. Zde hamerník s kovářem, kterého si přijížděl k práci, dělali sekerky, žehličky a jiné výrobky. K zániku hamrů přispěly zřejmě i velké povodně na konci 19. století. Do dnešních dnů zbylo jedno stavení a pomístní název Hamry.

Už Marie Terezie zakazovala kvůli častým požárům stavbu domů ze dřeva, tedy roubenek. Ve skutečnosti to trvalo ale ještě dlouho, než se zvyklosti ve stavbě venkovských domů změnily.



Křížek Žlebská Lhotka, Sušice, u cesty na Biskupice

V 19. století se už ale mnoho nových domů stavělo z kamene nebo cihel. To si vyžádalo otevření celé řady místních lomů k těžbě stavebního kamene – lom na opuku byl například na Župandě u Běstviny. V roce 1819 bylo povoleno na vlastním pozemku vyrábět a pálit cihly pro svou potřebu. Tím se staly snadno dostupným a levným materiálem, který se při stavbách domů začal ve velké míře uplatňovat. Kromě pálení cihel v malém se stavěly i větší cihelny. Jedna fungovala v Podhořanech. U Biskupic je dodnes místní název Cihelna.

V krajině se dál hospodařilo a většina obyvatel se živila zemědělstvím. Místo trojpolního se postupně prosadilo střídavé hospodářství. Půda se zúrodněovala střídáním vhodných plodin místo toho, aby její část ležela ladem. Brambory už tehdy byly samozřejmostí. Protože se vypěstovalo více krmiva pro zvířata, začalo se i více jíst maso. Díky novým polím lnu se rozvíjelo domácí tkalcovství, jímž si lidé přivydělávali. Na náslunných jihozápadních svazích Železných hor se dále zakládaly ovocné sady.

Střídavé hospodářství již nepotřebovalo tolik půdy, a tak byly od poloviny 19. století opět rozšiřovány lesy. Lesy totiž od středověku pouze mizely. Dřevo se používalo nejen na stavbu domů, ale dřevěné uhlí potřebovaly ke svému provozu vápenky, cihelny, železárně a další provozy. Nové lesy se sázely z jehličnanů, převážně smrku. Krajina byla v té době mnohem méně zarostlá zelení než dnes. Všechna neobdělávaná místa se využívala pro pastvu třeba koz. To dobře vidíme ještě na fotografiích a pohledech z konce 19. století.

I 19. století stále dál utvářelo krajinu stavbou kapliček na významných bodech – výhledu, rozcestí, u pramene... V mikroregionu je to kaplička Na Vinici nad Běstvinou, u rozcestí na Rostejn a kaplička sv. Jana u Třemošnice.

V roce 1848 bylo zrušeno poddanství, s ním i robota a vrchnostenská správa, tedy panství. Byly zřízeny politické a soudní okresy a systém obecní samosprávy. Tím došlo k úplné změně života běžných lidí. Obce začaly o sobě samy rozhodovat! A také hospodařit se svým majetkem. Kaple se ale na rozdíl od předchozích období stavěly i v obcích. Větší kaple se stavěly hlavně tam, kde bylo daleko do kostela. Kaple zdobily, konaly se v nich bohoslužby a fungovaly i jako zvoničky. Kaple si v té době postavily obce Biskupice (1866), Kněžice, Prachovice (1891), Skorarov a Závratec.

V 19. století rostl i význam návsí, které se obce snažily zvelebit, aby je důstojně reprezentovaly. Lidé mezi sebou vybírali peníze na stavbu křížků a ty v nich vyrůstaly jako houby po dešti. Ke křížkům se často vysazovaly lípy. Kaple a křížky se nestavěly jen pro okrasu, i když samozřejmě krásné jsou a i naši předkové je takové chtěli mít. Křížky vyprošovaly boží ochranu a v podstatě na každém kroku připomínaly, že člověk je v božích rukou a nemá se bát. Před křížkem se lidé vždy zastavili a pokřížovali se. Chodili se sem i modlit: za dobrou úrodu, za uzdravení svých blízkých...

Křížky stojí na návších často spolu se zvoničkou, jak je to třeba ve Spačicích, Moravanech a mnoha dalších obcích. Zvoničky byly v 19. století důležité nejen aby ohlašovaly požáry či úmrtí, ale byly i součástí každého dne. Tehdy se ještě nenosily hodinky, a tak zvonění určovalo rytmus dne. Zvonilo se za úsvitu, aby lidé vstávali, v poledne a večerní klekání. Při klekání se mělo pokleknout. Čas tohoto večerního zvonění se měnil podle roční doby a oznamoval konec prací. Klekání se zvonilo mezi 18 a 22 hodinou. Přesně i za tímto účelem si zakoupili zvonek do

Zbohova jeho obyvatelé, kteří převážně pracovali jako dělníci v nedalekém drhotinském dvoře. U cest v lesích byly běžné svaté obrázky na stromech. Když kolem nich lidé procházeli, zdravíli je úklonou a pokřížováním. Ještě ve 30. letech 20. století byly pověšené na prastarých stromech při cestě z Běstviny do Pařížova. Dodnes je najdeme v lese u Žlebských Chvalovic.

Změny v uspořádání společnosti se mimo jiné odrazily v budování a zdokonalování okresních silnic, podél nichž se už od dob osvětlení povinně vysazovaly ovocné aleje. Vazby obcí mezi sebou navzájem se totiž oproti předchozí době pozměnily.

V poslední třetině 19. století došlo i k velkému rozmachu vápenictví, tedy výrobě vápna z vápence. Vápno bylo hojně potřeba do malt, na omítky i vápenné nátěry. Tehdy byla postavena dvoušachtová vápenka v Závratci a dvě v Prachovicích. Malé vápenky fungovaly do té doby porůznu v mikroregionu, což nám zachovaly třeba i místní názvy např. u Biskupic „Na Vápence“.

V roce 1866 se mikroregionu významně dotkla prusko-rakouská válka. V Závratci prouští vojáci prohledávali stavení, aby dostali oves pro koně a obec jim musela dát jednu krávu. Korunní pruský princ Fridrich Vilém I. se ubytoval v podhořanském zámku a jeho vojska odtáhla na Borovou u Chotěboře, kde se střetla s rakouskými oddíly. Při zpátečním tažení vojsk byla do Podhořan zavlečena cholera, které v obci podlehl 24 lidí. Po válce, na podzim v roce 1866, projížděl Podhořany císař František Josef I. a vyptával se, jaké škody obec válkou utrpěla. Jako památka na krušné časy byla na kopci nad obcí vystavěna zděná kaplička s malbou svatého Václava na koni.

V roce 1881 postavila rakouská společnost košíkovou lanovku pro dopravu vápence z lomu v Prachovicích do vápenky v Závratci. Byla to ve své době nejdelší lanovka v Čechách. Musíme si uvědomit, že v té době jediným jiným způsobem, jak přepravovat vytěžený vápenec do Závratce bylo koňskými povozy.

Na konci 19. století byla postavena nová školní budova v Ronově, v Podhořanech, v Běstvině i v Třemošnici, která konečně získala svou školu. Poprvé o ni žádala v roce 1876. Děti tehdy chodily do školy do Závratce. Jako důvod pro školu v Třemošnici uváděli její stoupenci, že chudí rodiče nemohli ve špatném počasí posílat děti tak daleko, protože děti neměly dostatek oblečení. Také jim nemohli dát s sebou žádné jídlo a děti se na oběd musely vracet domů. Tyto školní budovy máme ve většině obcí dodnes, i když některé už neslouží svému účelu.

V roce 1882 byla protažena trať Kolín – Čáslav – Golčův Jeníkov až do Třemošnice, což napomohlo jejímu rozvoji. Ke konci 19. století v letech 1880–1884 byl novogoticky upraven i kostel sv. Matouše v Mičově. Na Doubravě klapalo v minulých staletích množství mlýnů. Budovy mlýna z 19. století se dodnes dochovaly v Pařížově a Mladoticích. Jak vypadala krajina a sídla v mikro-

regionu ke konci 19. století a začátku 20. století zachycují nejen první fotografie, ale i obrazy. V Ronově se totiž narodil Antonín Chittussi a na Župandě Jindřich Průcha. Oba malovali krajinu svého rodného kraje.

20. století

Po obrovských povodních na řece Doubravě na konci 19. století byla v roce 1913 vybudována Pařížovská přehrada, která měla dalším takovým katastrofám zabránit. Její novogoticky pojatá hráz je jedna z nejkrásnějších v celých Čechách.

První polovinu 20. století tragicky poznamenaly dvě světové války, a tak památkami na toto období jsou hlavně pomníky padlým. Když rukovali první muži po vypuknutí 1. světové války v červenci 1914, mysleli si, že budou do švestek doma. Bohužel tyto optimistické předpovědi se nesplnily. Do poloviny srpna už byli na frontě všichni muži do čtyřiceti dvou let. Samozřejmě začaly chybět pracovní síly – v továrnách, lomech, ale hlavně v hospodářstvích. Nedostatek potravin se projevil velmi rychle: už na podzim roku 1914.

Na venkově bylo lidem zabavováno obilí, brambory, seno i sláma. Ženy a děti musely obdělávat pole samy, a to i přesto, že postrádaly koně i krávy do potahu, které jim zčásti zabavila armáda. Lidé se snažili potraviny, které tak pracně získali ze své půdy, schovávat do skrýší, aby je nemuseli odevzdávat. Obilí se mlelo pouze na povolení, do chleba se přidávala sláma i otruby. Nedostatek potravin způsobil, že lidé jedli psy, kočky, veverky a vrány... Všichni svorně nenáviděli habsburskou monarchii. Objevil se i nedostatek uhlí, a proto se ve školách od roku 1917 zastavovalo vyučování. Tak se stalo i v Prachovicích.

I když přes Čechy nepřešla bojová fronta, přinesla válka lidem bídu, hlad a strádání. Mnoho mužů se domů již nikdy nevrátilo, padli ve válce. Mezi nimi i malíř Jindřich Průcha. První světová válka znamenala pro obyvatele obrovský otřes. Na jejím konci byl ale všemi oslavovaný vznik samostatného státu: Československa.

Jakmile to pomalu zlepšující se hospodářská situace obcím dovolila, stavěly pro své padlé muže památníky. Peníze na ně obce sbíraly mezi obyvateli. Každá obec se snažila, aby v rámci svých finančních možností zřídila pomník důstojný a reprezentativní. Některé jsou vskutku velkorysé a mají i náročnou sochařskou výzdobu, například v Prachovicích, kde je plastika lva nebo v Ronově, kde je pomník s plastikou ženy. Jiné jsou doplněny o medailonky s fotografiemi padlých – např. v Podhořanech, další jsou ve středních modernistických formách jako v Lipovci. Kolem pomníků se dělaly okrasné výsadby nebo třeba i oplocené zahrádky jako v Mladoticích. Některé obce umístily pamětní desku na průčelí kaple. Tak to je v Kněžicích i na nejmladší kapli mikroregionu ve

Kaple ve Žlebských Chvalovicích



Žlebských Chvalovicích. Ta byla postavena až ve 20. století.

V roce 1920 vyjel z Prachovic první osobní vlak. Železnice sem byla postavena již dříve, ale sloužila pouze pro dopravu vytěženého vápence. Cennou architektonickou památkou 20. století je prvorepubliková Bílkova vila v Ronově, v níž je dnes galerie A. Chittussiho.

Neuplynulo mnoho let a válka přišla zase. Naši zemi v roce 1939 začalo okupovat hitlerovské Německo. V době okupace byla životní úroveň v obcích velmi nízká. Výdělky byly malé, část úrody se musela odevzdávat Němcům. Potraviny byly na příděl. Svítilo se svíčkami a petrolejovými lampami. Dřevo z lesů bylo odevzdáno Němcům a uhlí na topení se nedostávalo. V roce 1943 došlo k uzavření prachovického lomu a k propouštění.

Železné hory představovaly jednu z největších partyzánských oblastí v Čechách. Lipovec a Licoměřice byly v říjnu 1944 prvními základnami partyzánské brigády „Mistr Jan Hus“ vyslané ze SSSR. Místní lidé všestranně partyzánům pomáhali. Dne 19. prosince 1944 časně ráno obklíčili Lipovec a Licoměřice esesáci a protektorátní četnictvo a z obou vesnic a okolí zatklí všechny muže od 16 do 70 let. Bylo jich 106. Odvěkli je k výslechu do Čáslavi, potom do Kolína a nakonec do Terezína. Mimo tělesných útrap se tu takřka všichni nakazili tyfem. Někteří byli utýráni při výsleších, řada zemřela krátce po návratu na následky věznění. Obětí nacistické zběsilosti se stalo třicet občanů. Jim byl u Licoměřic vybudován památník. Drobný památník je i v lese u bývalé partyzánské zemljanky.

Po prozrazení partyzánů u Lipovce se někteří přestěhovali do Prachovic. Asi patnáct partyzánů bylo ukryto ve stodole pana Seckého. Zbraně byly uloženy pod podlahou v sokolovně. Munice pro partyzány byla získávána ve zdejších lomech.

Válka otřásla celým evropským hospodářstvím a způsobila obrovský rozvrat. Konec 2. světové války byl tak trochu i koncem starého zemědělského způsobu života. Díky komunistické

Památník u Licoměřic



Pomník padlým v Prachovicích

diktatuře se poměrně rychle změnil obraz venkova i charakter zemědělství. Zakládala se zemědělská družstva, do nichž museli všichni povinně vstoupit. Kdo se zdráhal, tomu byly v jeho nepřítomnosti odvedeny krávy do JZD a podobně. Došlo ke znárodnění půdy a tím i k scelování pozemků do obřích lánů. Ze zemědělství se postupně stala vlastně průmyslová výroba, kde stroje zajistily většinu práce a člověk byl potřeba už jen jako jejich obsluha. To přineslo ulehčení od těžké fyzické dřiny, ale také vyprázdnilo krajinu. Zmizeli lidé s motykami, trakaři i povozy, zmizely kopyky sena i panáky obilí.

Ještě v první polovině 20. století bylo v každém i malinkém hospodářství 5-7 druhů zvířat. Skoro každý měl krávu na mléko a do potahu. Větší sedláci měli koně. Vesnice i krajina byla plná lidí. Žijeme naprosto jinak, než žili naši předkové po staletí.

Krajinu mikroregionu pozměnila také výstavba velké cementárny v Prachovicích v roce 1956 a s tím související intenzivní těžba ve velkém prachovickém lomu.

Ve druhé polovině 20. století bylo o některé památky postaráno dobře, o některé hůře. V dnešní době si obce a jejich představitelé dobře uvědomují význam architektonického dědictví a práce našich předků. Přístupují k místům, kde žijí, s citem a pokorou. Díky jejich péči je v současnosti mnoho, zejména drobných památek, opravováno a navraceno do své původní krásy.

Přehrada Pařížov





Architektonické dědictví MIKROREGIONU ŽELEZNÉ HORY, publikace byla vydána za finanční podpory Pardubického kraje.

Vydal: Mikroregion Železné hory, Chittussiho nám. 150, 538 42 Ronov nad Doubravou
Autorský text a kresby: Ing. Arch. Tereza Šmídová, foto a kresby: archiv MŽH, T. Šmídová, P. Vítek
Grafické zpracování a tisk: P. Vítek, Náklad: 1000ks

